

# Markaðssetning og kynningarstarf sveitarfélaga

-Rannsókn til gamans gerð árið 2010-



**Höfundur: Tómas Ellert Tómasson, verkfræðingur, íbúi á Selfossi.**

Vegna umræðu í Sveitarfélaginu Árborg um markaðs- og kynningarstarf ákvað undirritaður að gera rannsókn á því hvernig umfjöllun um hina ýmsa byggðarkjarna landsins hefur þróast frá árinu 1950 og hvort hún sé í takti við íbúapróun á hverjum stað fyrir sig.

### **Aðferðafræði**

Þessi rannsókn var gerð með hjálp upplýsinga frá Hagstofunni og vefsíðunnar timarit.is en hún veitir aðgang að prentuðum blöðum og tímaritum frá Færeyjum, Grænlandi og Íslandi á stafrænu formi, þar sem notendur geta leitað að efni á ýmsan hátt, svo sem eftir titlum, löndum eða völdum orðum í öllum texta ritanna. Þeir byggðarkjarnar sem valdir voru, eru: Selfoss, Stokkseyri, Eyrarbakki, (Árborg), Reykjavík, Akureyri, Egilsstaðir, Dalvík, Hveragerði og Vestmannaeyjar. Ef sett eru inn nöfn byggðarkjarnanna í leitarlóð og fallbeygingar þeirra orða sést hve oft þau koma fyrir í hinum ýmsu blöðum og tímaritum. Fjöldi leitarniðurstaðna er mestur í Morgunblaðinu. Sá prentmiðill hefur komið út samfleytt frá árinu 1913 og er því nokkuð góð heimild um umfjöllunarefni líðandi stundar á hverjum tíma. Eingöngu er stuðst við leitarniðurstöður úr Morgunblaðinu í þessari rannsókn. Tekið skal fram að ekki er að finna Morgunblöð frá árinu 2007 og til loka árs 2009 og því er einfaldlega tekin línuleg aukning/minnkun fyrir þrjú síðustu árin byggð á sjö árunum á undan á fyrsta áratug þessarar aldar. Það er vegna þess að samkvæmt samningi við Árvakur útgáfufélag Morgunblaðsins er ekki hægt að sýna efni frá síðustu þremur árum Morgunblaðsins í almennum aðgangi á Tímarit.is.

### **Samantekt**

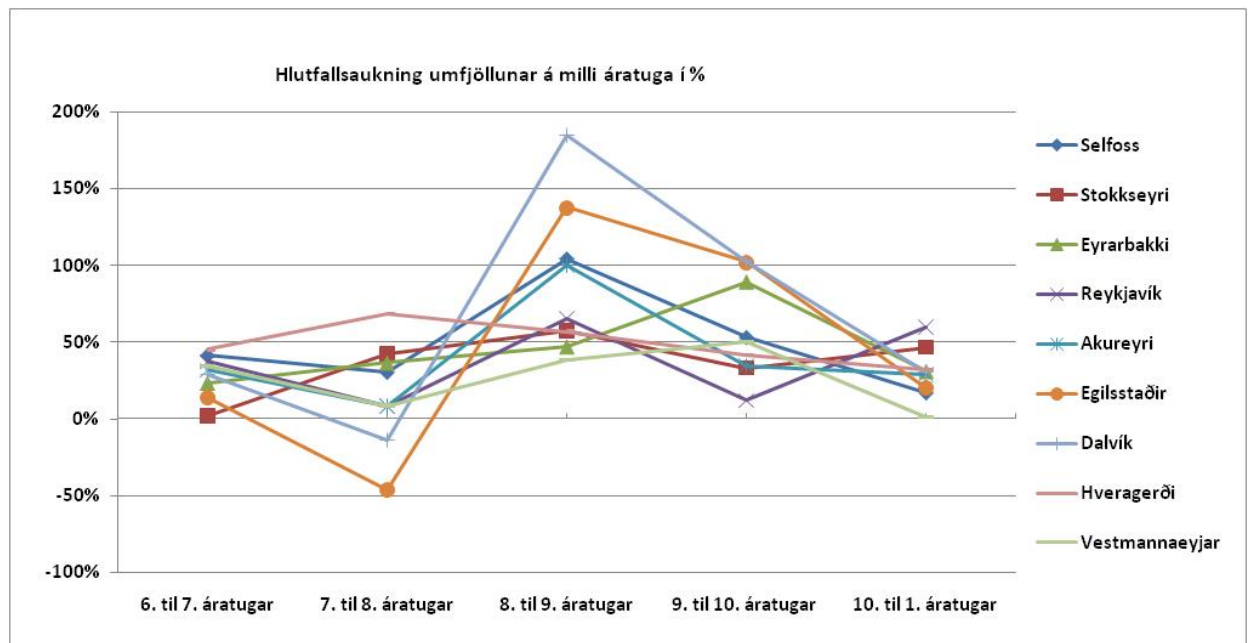
Leitarniðurstöðurnar gefa ákveðnar vísbendingar fyrir þá sem annast markaðs- og kynningarstarf fyrir hönd sveitarfélaga sinna. Ef horft er til þessara byggðarkjarna sem teknir voru fyrir í rannsókninni þá hefur umfjöllun um þá almennt aukist en þó mismikið. Það kemur að einhverju leyti til af því að Morgunblaðið stækkar að umfangi og efnistöku og einnig af því að umfjöllun hefur aukist um byggðarkjarnana í áranna rás. Almennt er umfjöllunin í takti við íbúapróun á hverjum stað fyrir sig nema í Vestmannaeyjum sem sker sig algerlega úr. Þá ályktun má þó draga að tilhneigingin er sú að umfjöllun sé í takti við íbúapróun nema að til komi einhverjir óvæntir atburðir sem hvetja fólk til umfjöllunnar um stað sem það getur ekki búið á. Til dæmis þá hafa náttúruhamfarir líklega haft þau áhrif á niðurstöðuna fyrir Vestmannaeyjar.

## Fjöldi leitarniðurstaðna

Fjöldi leitarniðurstaðna á árabílinu 1950 til 2009 sést í töflu ásamt aukningu umfjöllunar í prósentum á milli áratuga, niðurstöður eru einnig samanteknar í línuritinu fyrir alla byggðarkjarnana.

### Morgunblaðið leitarniðurstöður

Áratugur	sjötti	sjöundi	áttundi	níundi	tíundi	fyrsti
Tímabil	1950-59	1960-69	1970-79	1980-89	1990-99	2000-09
Selfoss	3613	5106	6661	13583	20799	24374
Aukning		41%	30%	104%	53%	17%
Stokkseyri	834	850	1210	1903	2533	3711
Aukning		2%	42%	57%	33%	47%
Eyrbakki	762	940	1283	1885	3564	4667
Aukning		23%	36%	47%	89%	31%
Árborg					354	3714
Aukning						ómarktækt
Reykjavík	40447	55488	59954	99189	110893	177277
Aukning		37%	8%	65%	12%	60%
Akureyri	11699	15425	16734	33445	45095	58124
Aukning		32%	8%	100%	35%	29%
Egilsstaðir	1211	1379	739	1757	3546	4260
Aukning		14%	-46%	138%	102%	20%
Dalvík	871	1119	960	2735	5546	7213
Aukning		28%	-14%	185%	103%	30%
Hveragerði	1526	2217	3730	5850	8292	10970
Aukning		45%	68%	57%	42%	32%
Vestmannaeyjar	5938	7990	8680	12011	18066	18301
Aukning		35%	9%	38%	50%	1%
Samtala	66901	90514	99951	172358	218334	308899
Aukning		35%	10%	72%	27%	41%



## Íbúafjöldi

### Íbúafjöldi samkvæmt þjóðskrá

1. janúar	1950	1960	1970	1980	1990	2000	2010
Selfoss	967	1767	2397	3409	3915	4483	6493
Aukning		83%	36%	42%	15%	15%	45%
Stokkseyri	427	370	392	484	435	462	468
Aukning		-13%	6%	23%	-10%	6%	1%
Eyrbakki	513	475	511	559	541	543	565
Aukning		-7%	8%	9%	-3%	0%	4%
Reykjavík	55980	72407	81693	83766	97569	109268	117505
Aukning		29%	13%	3%	16%	12%	8%
Akureyri	7966	8835	10755	13420	14174	15143	17295
Aukning		11%	22%	25%	6%	7%	14%
Egilssstaðir	99	280	718	1140	1457	1607	2277
Aukning		183%	156%	59%	28%	10%	42%
Dalvík	810	907	1065	1269	1481	1485	1435
Aukning		12%	17%	19%	17%	0%	-3%
Hveragerði	514	665	807	1254	1596	1760	2291
Aukning		29%	21%	55%	27%	10%	30%
Vestmannaeyjar	3699	4643	5186	4727	4926	4581	4135
Aukning		26%	12%	-9%	4%	-7%	-10%

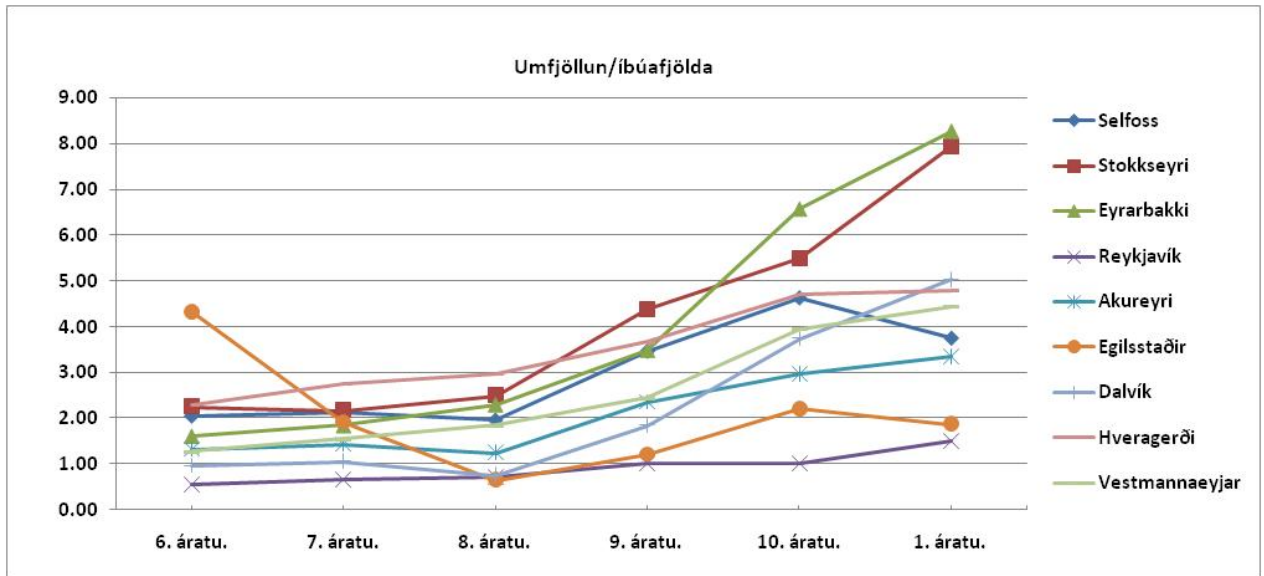
### Umfjöllun sem hlutfall af íbúafjölda

Hér er sett upp í töflu og línuriti hlutfall umfjöllunar af íbúafjölda.

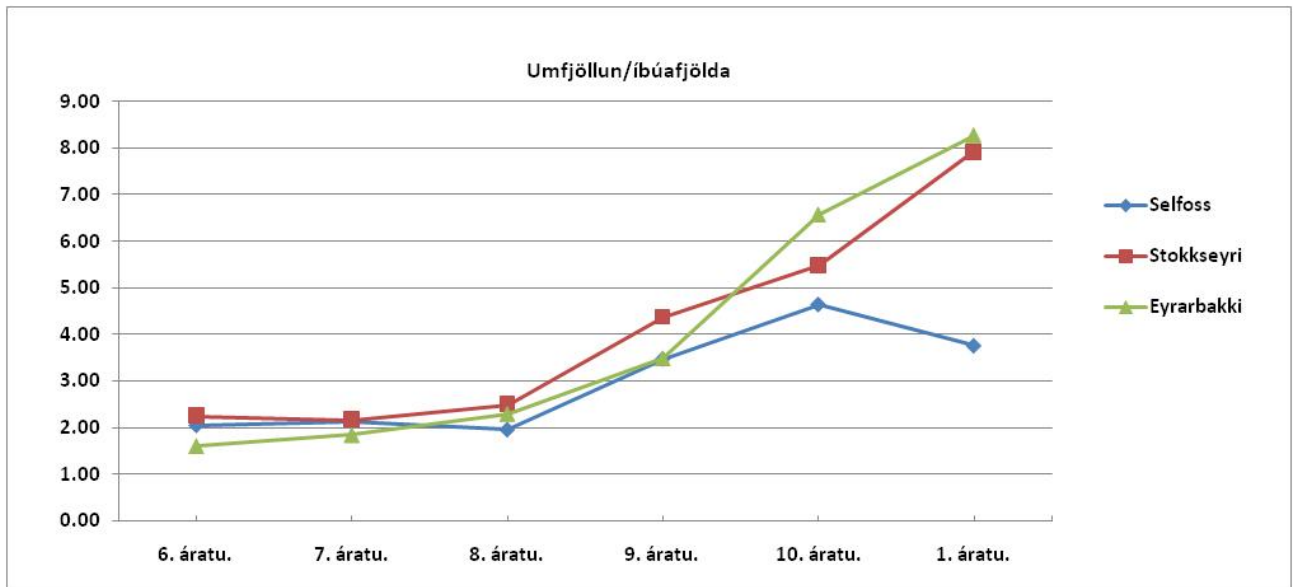
Hér má spyrja sig hvert eðlilegt hlutfall umfjöllunar á að vera á hvern íbúa?. Þurfa til dæmis fámennari staðir að hafa þetta hlutfall hátt til að þeir tynist ekki í umræðunni?.

### Umfjöllun/íbúafjöldi

	6. áratu.	7. áratu.	8. áratu.	9. áratu.	10. áratu.	1. áratu.	Meðaltal
Selfoss	2.04	2.13	1.95	3.47	4.64	3.75	3.00
Aukning		4%	-8%	78%	34%	-19%	18%
Stokkseyri	2.25	2.17	2.50	4.37	5.48	7.93	4.12
Aukning		-4%	15%	75%	25%	45%	31%
Eyrbakki	1.60	1.84	2.30	3.48	6.56	8.26	4.01
Aukning		15%	25%	52%	88%	26%	41%
Reykjavík	0.56	0.68	0.72	1.02	1.01	1.51	0.92
Aukning		22%	5%	42%	0%	49%	23%
Akureyri	1.32	1.43	1.25	2.36	2.98	3.36	2.12
Aukning		8%	-13%	89%	26%	13%	25%
Egilssstaðir	4.33	1.92	0.65	1.21	2.21	1.87	2.03
Aukning		-56%	-66%	86%	83%	-15%	6%
Dalvík	0.96	1.05	0.76	1.85	3.73	5.03	2.23
Aukning		9%	-28%	144%	102%	35%	52%
Hveragerði	2.29	2.75	2.97	3.67	4.71	4.79	3.53
Aukning		20%	8%	23%	29%	2%	16%
Vestmannaeyjar	1.28	1.54	1.84	2.44	3.94	4.43	2.58
Aukning		20%	19%	33%	62%	12%	29%



Selfoss, Stokkseyri og Eyrarbakki eru hér tekin út til aðgreiningar á línuritinu fyrir neðan fyrir Sveitarfélagið Árborg. Eins og sést á því línuriti þá hefur hlutfallið umfjöllun/íbúafjöldi aukist jafnt og þétt hjá þessum þéttbýliskjörnum frá 8. áratug seinustu aldar. Það að umfjöllun um Selfoss minnki og dragist svo mikið aftur úr Stokkseyri og Eyrarbakka á síðustu tíu árum er umhugsunarefni fyrir þá sem sjá um kynningarmál byggðarkjarnans.



## Fylgni

Pegar fengist er við raunveruleg gögn nær fylgnistuðull aldrei 1 eða  $-1$  en fylgni upp á 0.8 (eða  $-0.8$ ) er í flestum tilfellum talin mjög sterk. Þó fylgni á milli tveggja óskyldra mála geti ekki gefið beint orsakasambandi á milli þeirra, þá má spyrja sig að því hvort að aukin umfjöllun leiði til aukins íbúafjölda eða öfugt. Benda má á það að markaðsrannsóknir sýna svo ekki verður um villst að aukin auglýsingamennska og kynning á vöru leiðir til söluaukningar og samkvæmt því ætti aukinn fjölmiðlaumfjöllun að leiða til þess að bæjarfélög stækki og blómstri eða er það svo?

### Fylgni á milli íbúafjölda og umfjöllunar

Selfoss	0.94	Mjög sterk jákvæð fylgni er á milli íbúafjölda og umfjöllunar
Stokkseyri	0.62	Jákvæð fylgni er á milli íbúafjölda og umfjöllunar
Eyrbakkir	0.66	Jákvæð fylgni er á milli íbúafjölda og umfjöllunar
Reykjavík	0.96	Mjög sterk jákvæð fylgni er á milli íbúafjölda og umfjöllunar
Akureyri	0.91	Mjög sterk jákvæð fylgni er á milli íbúafjölda og umfjöllunar
Egilsstaðir	0.82	Mjög sterk jákvæð fylgni er á milli íbúafjölda og umfjöllunar
Dalvík	0.72	Jákvæð fylgni er á milli íbúafjölda og umfjöllunar
Hveragerði	0.98	Mjög sterk jákvæð fylgni er á milli íbúafjölda og umfjöllunar
Vestmannaeyjar	-0.64	Neikvæð fylgni á milli umfjöllunar og íbúafjölda

Hjá öllum byggðarkjörnum er jákvæð fylgni á milli íbúafjölda og umfjöllunar, nema að Vestmannaeyjar skera sig algerlega úr hvað varðar fylgni á milli umfjöllunar og íbúafjölda. Þar væri hægt að draga þá ályktun að fólksflótti leiði af sér aukna umfjöllun eða að aukin umfjöllun leiði af sér fólksflóttu, eða eru það einhverjar aðrar breytur sem þarna spila inn í t.d. eldgos?.

### Tillögur að frekari rannsóknum

Þessi rannsókn varð gerð eingöngu af áhuga og á ábyrgð höfundar. Von mín er sú að þessar upplýsingar kveiki áhuga hjá þar til bærnum aðilum til að kynna sér efnið betur. Það mætti gera á mun víðtækari hátt til dæmis með því að rannsaka fleiri fjölmiðla, flokka umfjöllunina og athuga hvert sé hlutfall jákvæðrar og neikvæðrar umfjöllunar. Að lokum má svo spyrja sig: „hvert er eðlilegt magn umfjöllunar um hvern stað fyrir sig?“.